

L'INFORMATEFQ

21e ANNÉE, VOLUME II, 2004

mai 2004

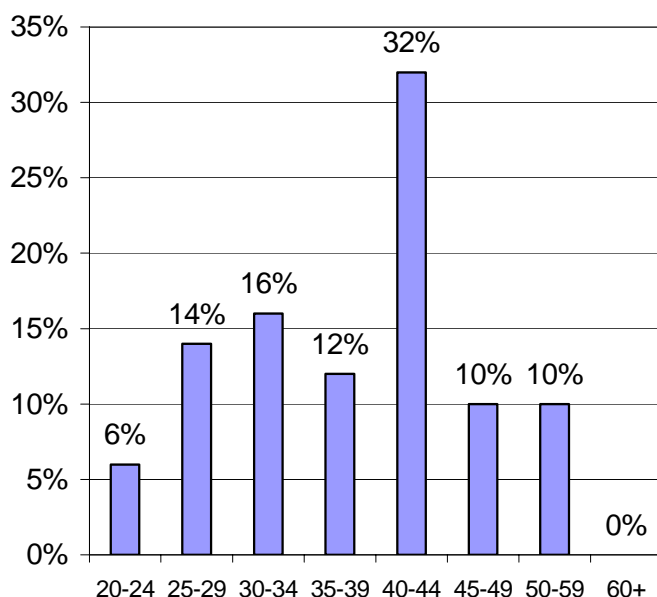
Résultats du sondage 2004 auprès des membres de l'ATEFQ

Nombre de répondants : 50

Répartition selon le sexe :

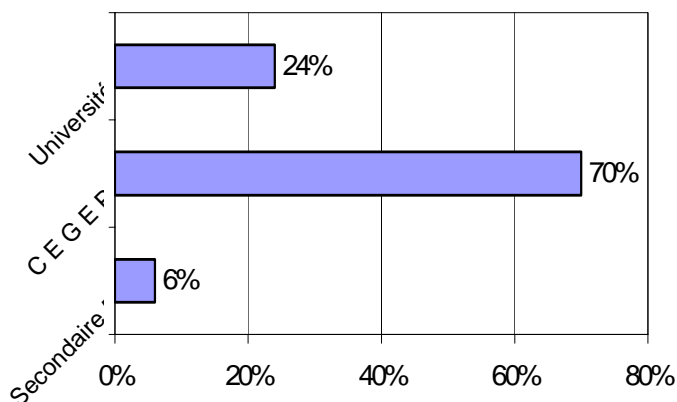
masculin	80.0%
féminin	20.0%

Répartition selon l'âge :



Moyenne d'âge : 38,3 ans, versus 36.7 en 1999

Niveau de scolarité :



L'expérience moyenne était de près de 10 ans en 1991 alors que dans ce sondage, nous obtenons une moyenne de : **14,3** ans.

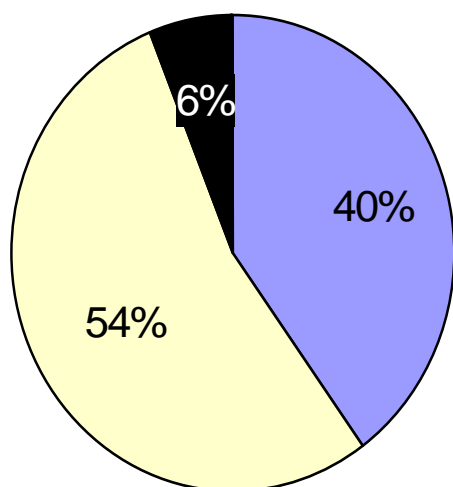
La formation académique en fonction du marché du travail est perçue par nos membres ayant le plus d'expérience comme étant de moyennement à très conforme, alors que les plus récemment diplômés de la formation collégiale considèrent cette dernière comme étant de peu à moyennement conforme, cette dernière option étant la plus fréquemment utilisée.

Par ailleurs 9.5% des répondants ont indiqué détenir le titre de CRA de l'institut canadien des évaluateurs.

Répartition des membres selon la région administrative habitée :

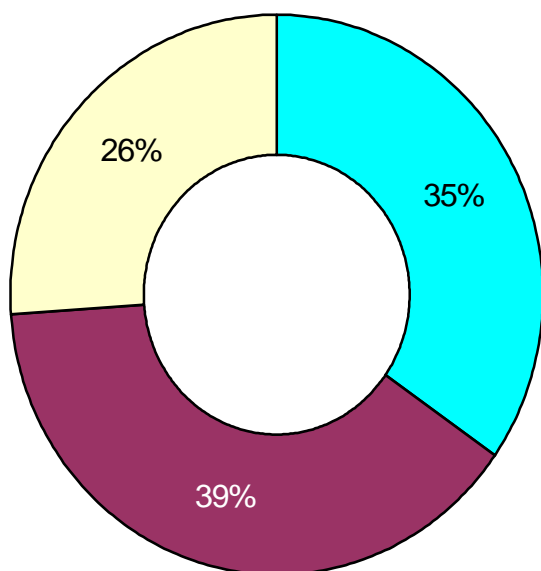
Région	1987	1992	1999	2004
Abitibi-Témiscamingue	3%	2%	0%	4%
Bas St-Laurent-Gaspésie	4%	5%	10%	6%
Cote-nord	0%	2%	0%	0%
Estrie	12%	12%	15%	14%
Laurentides-Lanaudière			5%	6%
Montréal	18%	36%	33%	56%
Outaouais	3%	2%	3%	2%
Québec	52%	17%	18%	10%
Saguenay-Lac St-Jean	1%	3%	5%	0%
Trois-Rivières, centre	7%	19%	10%	2%

Employeur :



■ firmes privées ■ public ■ à leur compte

Le secteur public s'occupant exclusivement du domaine municipal, voici la répartition du **champ d'activité** pour les autres :

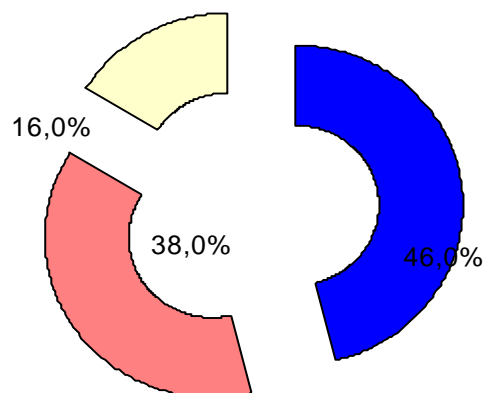


■ Municipal ■ Hypo. ■ Expertise

Le domaine municipal est représenté dans une proportion de 64,29% comme étant un des champs d'activité de l'employeur.

3 L'INFORMATEFQ

Titre de l'emploi :



■ Inspecteur ■ Technicien
■ Évaluateur

Pour fin d'analyse un technicien se définit comme responsable des valeurs qu'il émet à son employeur. Donc bien que le titre officiel puisse être technicien, si vous ne faites que de l'inspection, vous êtes enregistré comme inspecteur.

Le travail des techniciens touche principalement

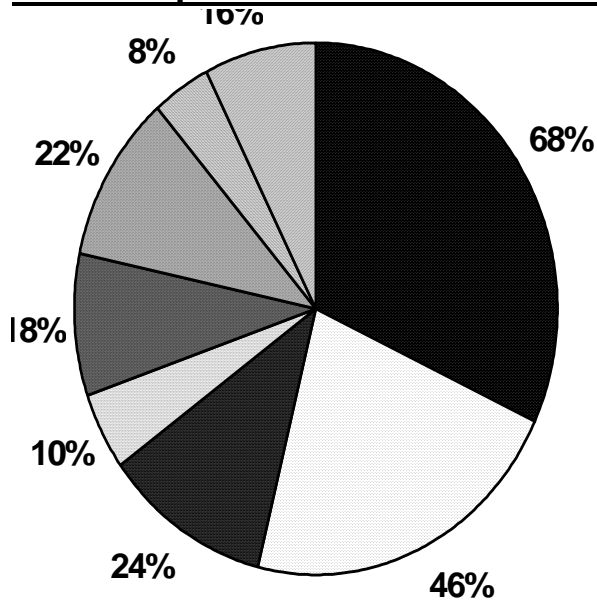
	2004	1999	1992
L'aspect technique	30,0%	17,1%	14,6%
entre les deux	26,0%	22,0%	23,6%
Tout le processus	44,0%	61,0%	51,8%

Responsabilités :

	2004	1999
à son compte	8,0%	11,8%
employé	80,0%	79,4%
dirige une équipe ou un service	12,0%	8,8%

mai 2004

Les champs d'activité du technicien :



- Inspection résidentielle
- Inspection commerciale
- Recherches
- Expropriation
- Responsable de municipalités
- Prêts hypothécaires
- Estimation
- Contestation ou défense

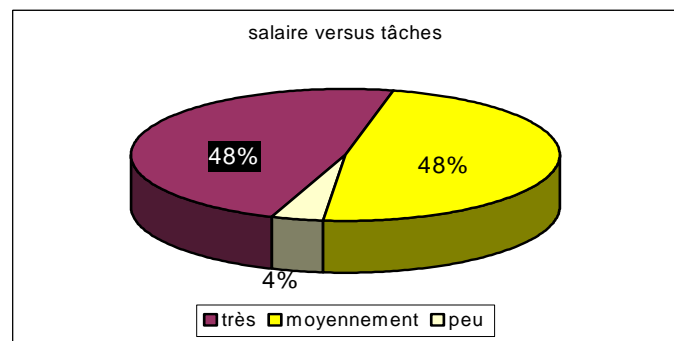
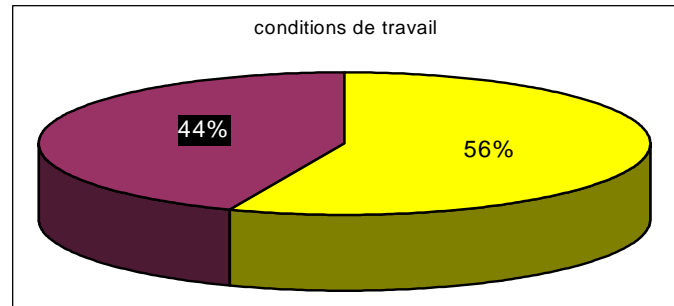
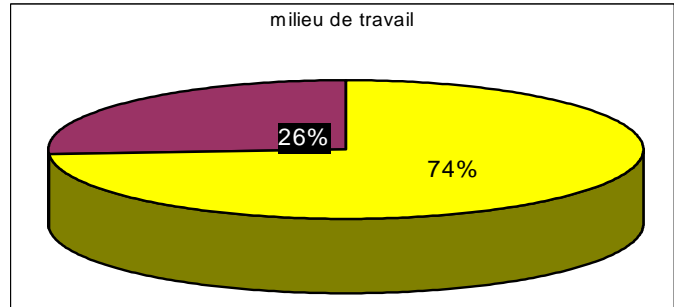
Le total des pourcentages est supérieur à 100% car nous avons compilé les réponses multiples données dans le sondage.

Emploi permanent ou temporaire

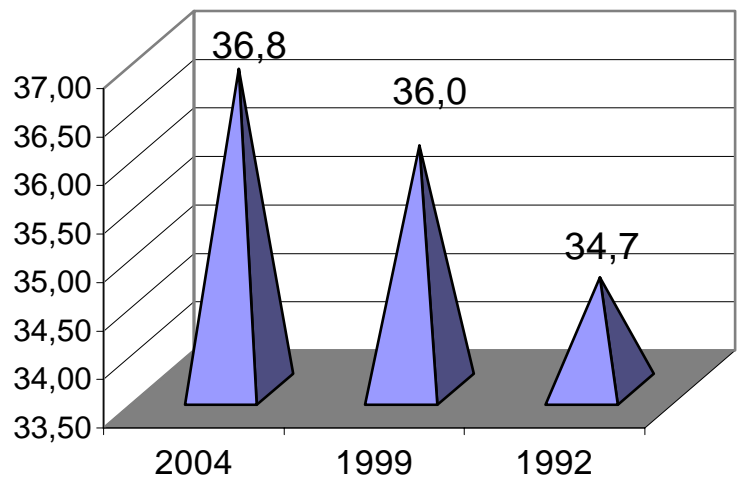
	1992	1999	2004
permanent	96,4%	91,9%	94,0%
temporaire	3,6%	8,1%	6,0%

Le taux d'emploi permanent est relativement élevé dans notre secteur d'activité.

Satisfaction :

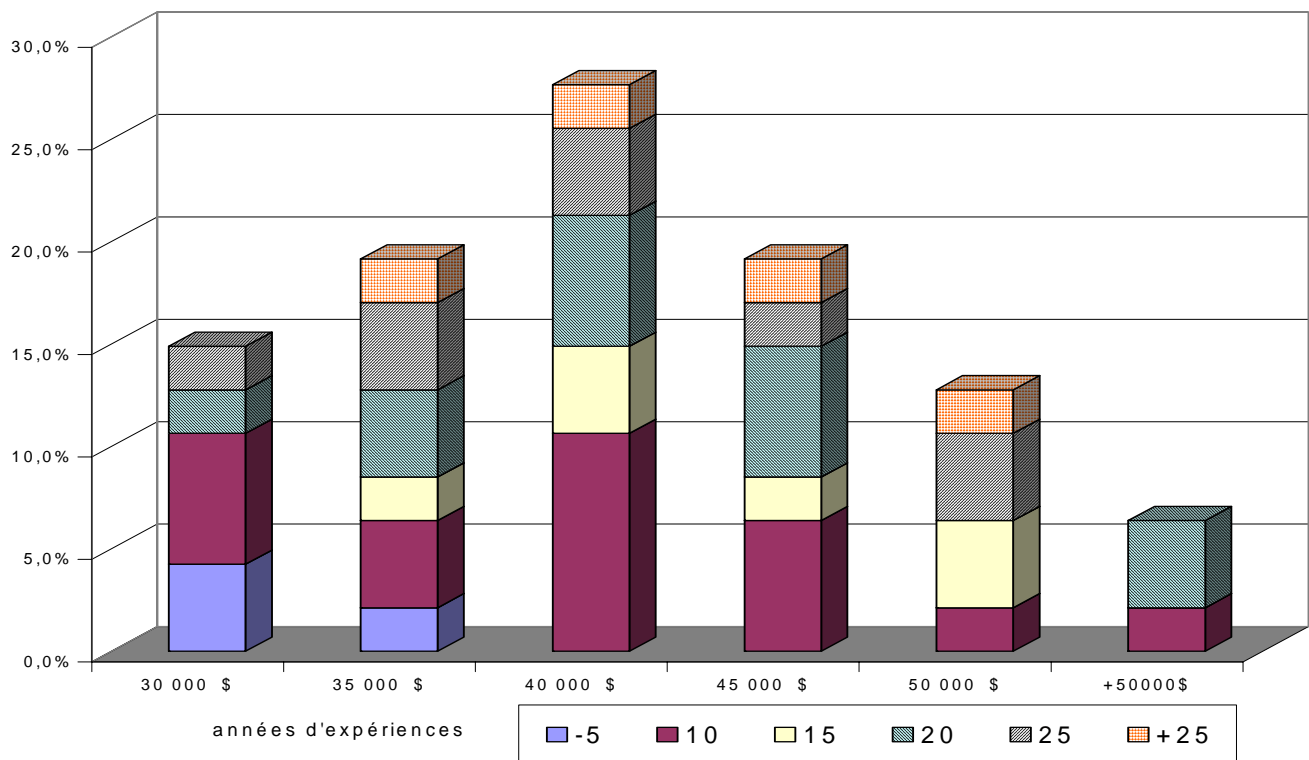
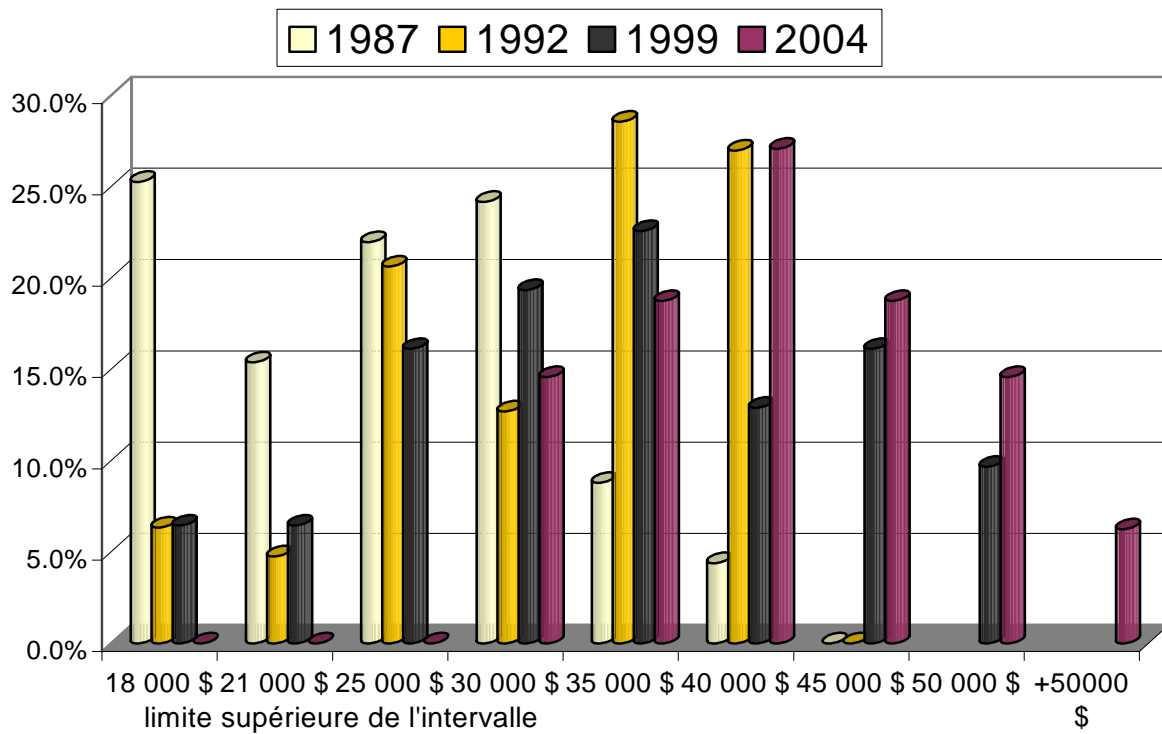


Le nombre d'heures moyen par semaine :



29% des répondants font généralement 4,46 heures supplémentaires par semaine alors qu'en 1999, 40,52% faisaient 4,89 heures par semaine.

Évolution de la rémunération salariale :



Concernant l'**automobile**, 81,6% des répondants doit travailler avec une automobile. Un montant moyen de 0.32\$ le km est accordé pour l'usage de celle-ci, et ce pour 68% des répondants. Pour les autres, il existe de multiples méthodes de remboursement des dépenses.